

To Whom It May Concern,

LandSolutions Inc., on behalf of TELUS Communications Inc. (TELUS) is pleased to share with you this site proposal information package for your review, with information for nearby landowners about the proposed telecommunications facility at the location listed below:

TELUS File:	ON002918
P.I.N.:	75053-0264
Property Address:	2001 County Road 31, Lakeshore, ON N0R 1R0
Coordinates:	Lat: 42.227058° Long: -82.639539°

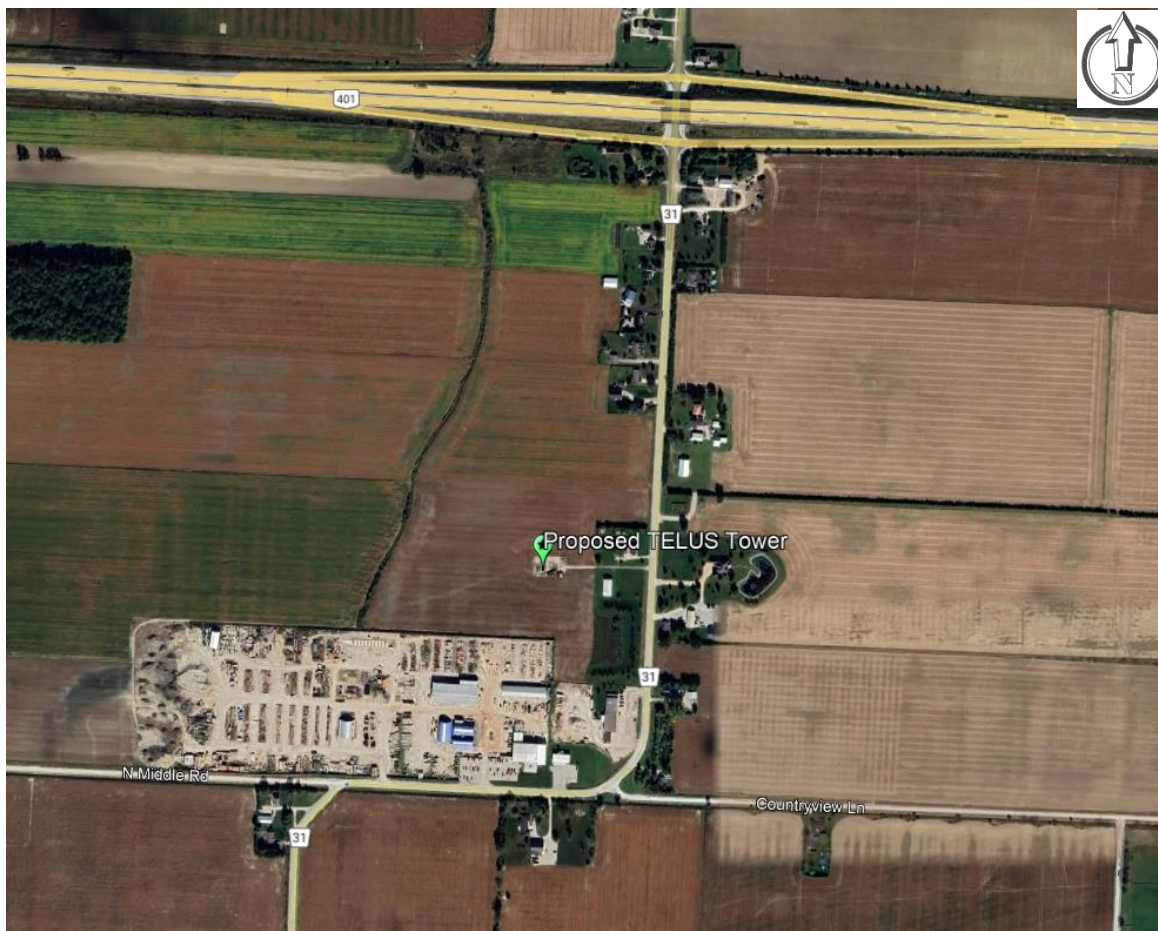
Location and Site Context

TELUS is proposing to construct a 60m (62.5m to top of lightning rod) self-support telecommunications tower and supporting equipment shelter at this location. The proposed tower will be located on a gravel area, adjacent to farm land and near the intersection of Countryview Ln and Hwy 31.

Proposed Facility Map

Due to a variety of circumstances, including the distance between the existing towers and growing number of wireless users in the area, TELUS produced a search area for a needed telecommunications facility. As a result, TELUS has secured a site as indicated on the map below. TELUS Radio Engineering Department selected this site as an appropriate location to improve wireless service for users in the area.

Google Earth Satellite Image of the Proposed Site



Site Selection and Co-Location

Among the factors considered during the site selection process are expected usage patterns of wireless service, local terrain, interaction with existing radio base stations, and line of sight requirements for high quality communication. Each site that is investigated must go through an internal review by radio frequency, transmission and civil engineering groups in order to qualify.

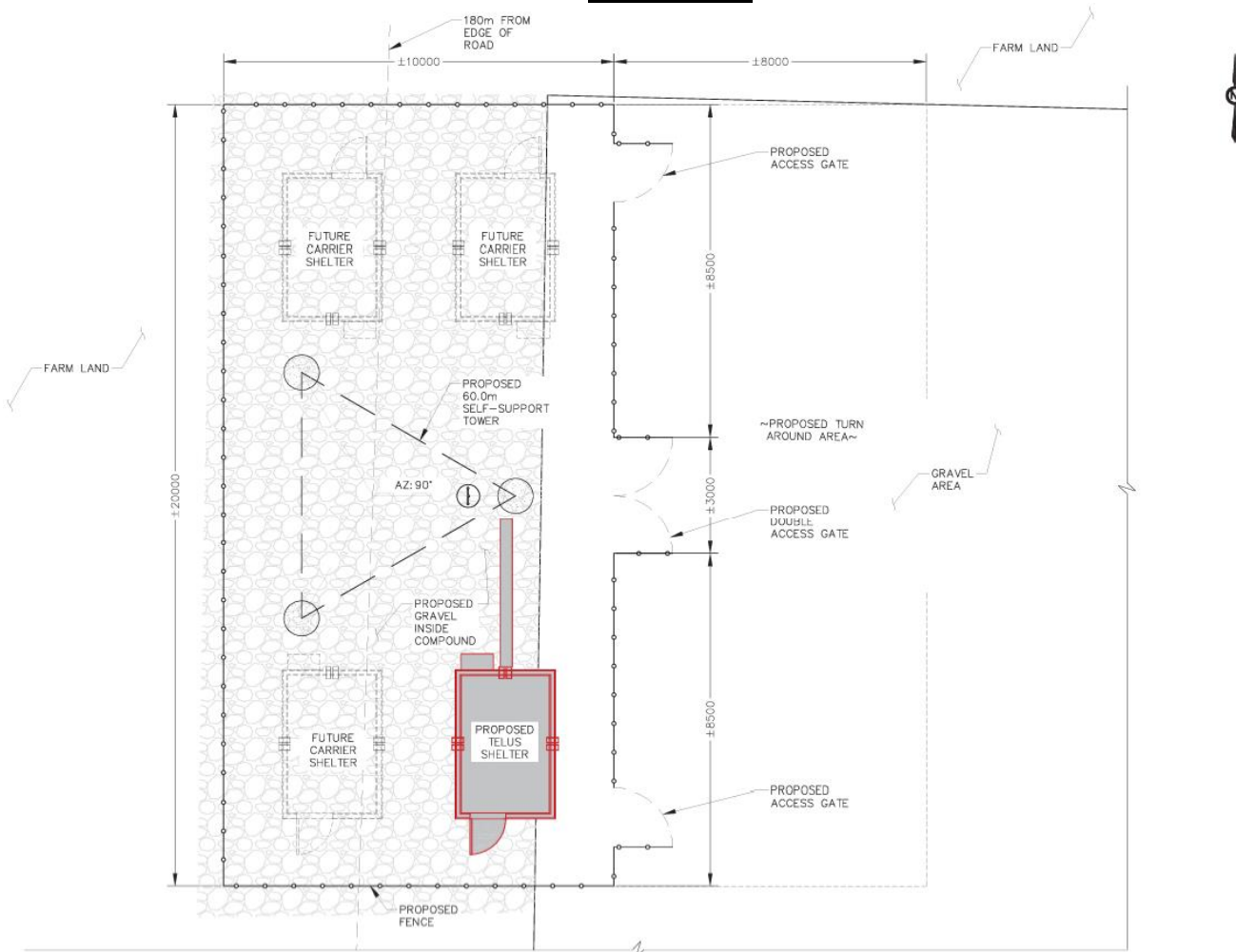
Before building a new antenna-supporting structure, Innovation, Science and Economic Development Canada (ISED) requires that the proponent (TELUS) first explore the following options:

- consider sharing an existing antenna system, modifying or replacing a structure if necessary.
- locate, analyze and attempt to use any feasible existing infrastructure such as rooftops, water towers etc.

During the site selection process for this proposed facility, TELUS determined that there are no suitable co-locate opportunities within 1 km of the proposed location.

In addition, TELUS will welcome future tower sharing opportunities on this proposed tower as per ISED’s guidelines. At the time of this notification, TELUS anticipates having space available for future sharing proponents below 46m on the tower. TELUS will respond to a request to share in a timely fashion and will negotiate in good faith to facilitate sharing where feasible following standard collocation procedures.

Site Layout



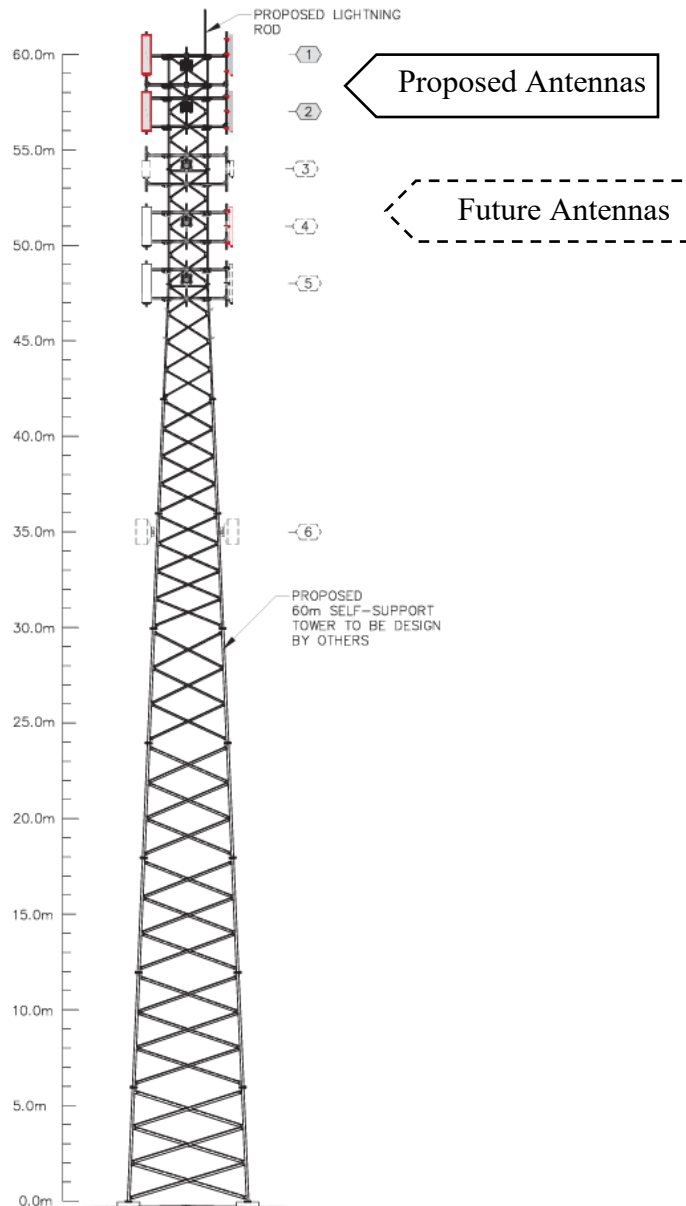
Site Access

For construction and maintenance, access will be from the existing property access from Hwy 31.

Site Information

The design is a 60m (62.5m to top of lightning rod) self-support tower facility within a fenced premise, as shown on the above drawing. TELUS proposes to install an equipment shelter within the fenced portion of the premises. The shelter will house equipment necessary for the operation of the telecommunications facility. The shelter will be armed with a 24-hour alarm system to ensure protection from vandalism and to warn for environmental concerns such as flooding or fire. Twelve (12) initial panel-style antennas measuring approximately 2.6m x 0.5m, will be installed at the top of the tower.

Typical Facility Profile



Construction and Maintenance

The construction period will last four to six weeks and once completed the facility will remain unoccupied. The only traffic generated at this site will be for routine monthly maintenance visits.

LandSolutions Inc., on behalf of TELUS, attests that the installation will respect good engineering practices including structural adequacy.

Aeronautical Approvals

All necessary Transport Canada and NAV Canada approvals and lighting requirements will be obtained by TELUS and provided upon request. Transport Canada does not require tower lighting (top) due to the height and location of the proposed facility.

Environmental Health Standards / Safety Code 6 Guidelines

ISED requires that the installation and modification of antenna systems be done in a manner that complies with appropriate environmental legislation. This includes the Impact Assessment Act (IAA), formerly the Canadian Environmental Assessment Act (CEAA) and local environmental assessment requirements where required by the IAA.

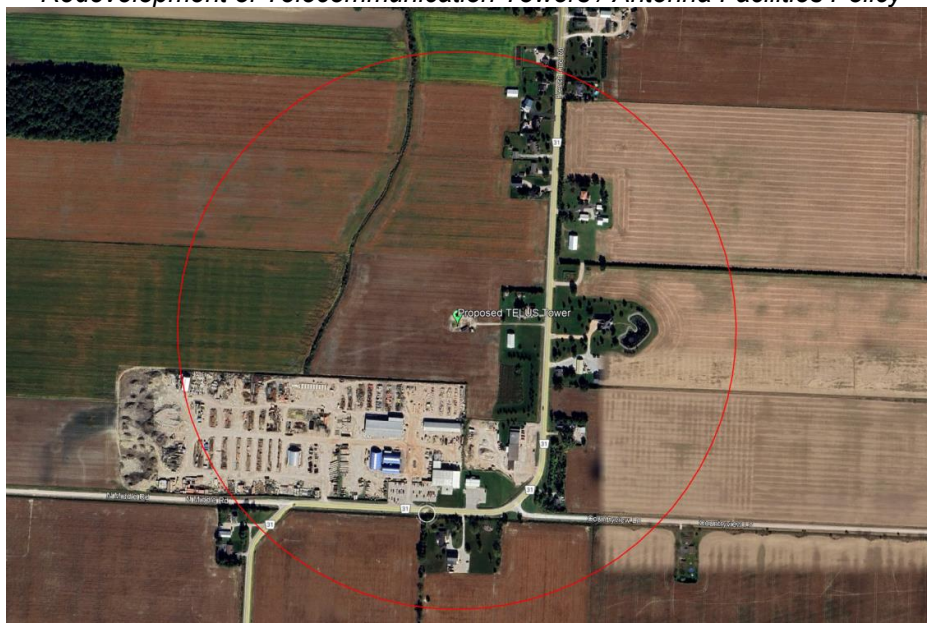
LandSolutions Inc., on behalf of TELUS, attests that the radio antenna system described in this notification does not qualify as a Designated Project under the IAA, formerly CEAA and is excluded from environmental assessment.

ISED manages the radio communications spectrum in Canada. Among other requirements, ISED requires telecommunications facilities to comply with guidelines established by Health Canada in order to protect people who live or work near these facilities.

These Health Canada safety guidelines are outlined in their 'Safety Code 6' document and are among the most stringent in the world. All TELUS facilities meet or exceed these standards. LandSolutions Inc., on behalf of TELUS, attests that the radio installation described in this notification package will be installed and operated on an ongoing basis to comply with Health Canada's Safety Code 6, as may be amended from time to time, for the protection of the public, including any combined effects of nearby installations within the local radio environment.

Map of Notification Area of 500 Radius from Tower Site

Approximate radius shown below, notification radius determined by Lakeshores Development and/or Redevelopment of Telecommunication Towers / Antenna Facilities Policy





Public Consultation

LandSolutions Inc., on behalf of TELUS is following the Municipality of Lakeshore's "Consultation Process for Wireless Telecommunications Facilities" which requires notification of landowners within a radius of 500m of the proposed facility and an Open House information session. Please submit written comments within 30 days of receipt of this package. Upon receiving any comments from the public, LandSolutions Inc. on behalf of TELUS will respond to all feedback and will deliver a formal submission to the City requesting support for this proposal.

An Open House will be held on **April 15, 2025**, from 5:00pm-7:00pm at the below address;

**Atlas Tube Centre – Program Room 1
447 Renaud Line Rd
Lakeshore, ON N0R 1A0**

Written comments posted on or before April 22, 2025, will be included in the formal submission package.

Please contact our office to discuss the proposed facility with representatives from LandSolutions Inc. at comments@landsolutions.ca or 1-866-834-0008.

This site proposal information package is in accordance with the requirements of ISED's Radiocommunication and Broadcasting Antenna Systems.

Conclusion

Wireless communications contribute to the quality of everyday life. This proposed site will satisfy demand for better service to current and future subscribers in the area.

If you have any questions, or require further information about the proposed facility, please feel free to contact:

LandSolutions Inc. for TELUS

Levi Hayworth
Municipal Affairs and Stakeholder Engagement Specialist
1420, 333 – 11 Avenue SW
Calgary, AB T2R 1L9
T. 403-930-4667 Ext. 2664
E. comments@landsolutions.ca

Municipality of Lakeshore

Jacob Dickie
Planner II
419 Notre Dame Street
Belle River, ON N8L 0P8
T: 519-728-2818
E: jdickie@lakeshore.ca

Innovation, Science and Economic Development Canada Southwestern Ontario District Office

4475 North Service Road, Suite 100
Burlington, ON L7L 4X7
T. 1-855-465-6307
F. 905-639-6551
E. ic.spectrumswodo-spectrebdsoo.ic@canada.ca

Industry and Health & Safety Information

<http://www.ic.gc.ca/towers>
<http://www.ic.gc.ca/eic/site/smt-gst.nsf/eng/sf11467.html>
http://www.hc-sc.gc.ca/ewh-semt/pubs/radiation/radio_guide-lignes_direct-eng.php
<https://www.canada.ca/en/health-canada/services/consumer-radiation/safety-cell-phones-cell-phone-towers.html>
http://www.hc-sc.gc.ca/hl-vs/alt_formats/pacrb-dgapcr/pdf/iyh-vsv/prod/cell-eng.pdf
<https://canadatelecoms.ca/knowledge-centre/>
<http://www.TELUS.com>



Comment Sheet – ON002918
Send by Fax to (403) 290-0050 or email at comments@landsolutions.ca
or Mail to TELUS c/o LandSolutions Inc.
Suite 1420, 333 – 11th Avenue SW, Calgary, Alberta T2R 1L9

Proposed TELUS Telecommunications Facility
2001 County Road 31, Lakeshore, ON

1. Are you a cellular telephone or wireless internet user?

Yes No

2. Is the location of the proposed facility acceptable?

Yes No

If no, why? _____

3. Are you satisfied with the design of the proposed facility?

Yes No

Comments: _____

4. Other comments (please attach pages if more space is needed):

This information will not be used for marketing purposes; however, your comments will be forwarded to the appropriate Land Use Authority for their file. Please write legibly. Thank you.

Name: _____

Address: _____

Postal Code: _____

Phone: _____

Email: _____

À qui de droit,

LandSolutions Inc., qui agit au nom de TELUS Communications Inc. (TELUS), a le plaisir de partager avec vous cette trousse d'information concernant la proposition d'un site de télécommunications. Ce document a été réalisé pour informer les propriétaires fonciers à proximité du site proposé et leur fournir des détails relatifs à cette proposition.

Référence TELUS:	ON002918
PID:	75053-0264
Adresse:	2001 County Road 31, Lakeshore, ON N0R 1R0
Coordonnées:	Lat: 42.227058° Long: -82.639539°

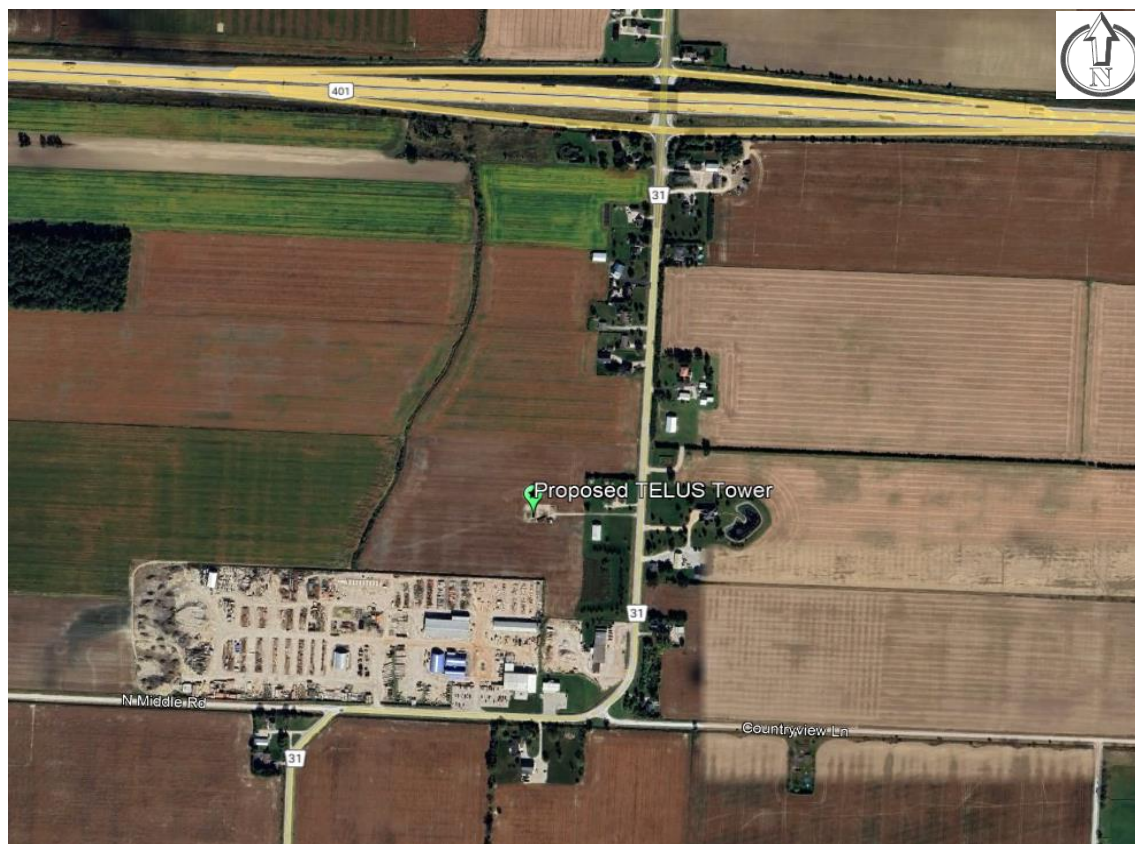
Emplacement et contexte du site

TELUS propose de construire une tour de télécommunications autoportante de 60 m (62,5 m jusqu'au sommet du paratonnerre) et un abri pour l'équipement de soutien à cet endroit. La tour proposée sera située sur une zone de gravier, adjacente à des terres agricoles et près de l'intersection de Countryview Ln et de l'autoroute 31.

Zone de recherche des installations proposées

En raison de diverses circonstances, y compris la distance entre les tours existantes et le nombre croissant d'utilisateurs de services sans fil dans la région, TELUS a produit une zone de recherche afin de cibler un emplacement optimal pour un nouveau site de télécommunication permettant d'améliorer le service sans fil dans la région.

Image satellite Google Earth du site proposé



Sélection du site et co-location

Parmi les facteurs qu'on se doit de prendre en considération lors du processus de sélection du site, il y a les modèles de prévision de la couverture désirée du service sans fil, la topographie de la zone de recherche, l'interaction avec les sites de télécommunications existants et les exigences de visibilité directe pour une communication de haute qualité. Chaque proposition de site doit faire l'objet d'un examen interne par des groupes spécialisés en radiofréquence, en transmission et en génie civil afin de déterminer si la proposition répond aux critères attendus.

Avant de construire une nouvelle structure de support d'antenne, Innovation, Sciences et Développement économique Canada (ISDE) exige que le promoteur (TELUS) explore d'abord les options suivantes :

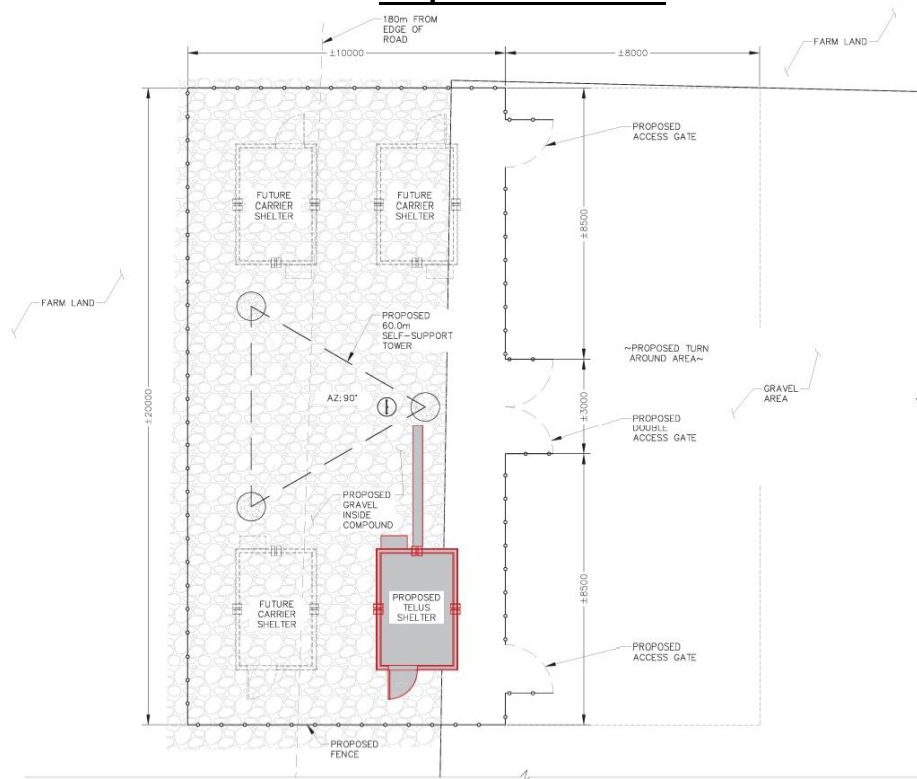
- envisager de partager un système d'antenne existant, modifier ou remplacer une structure si nécessaire.
- localiser, analyser et tenter d'utiliser toute infrastructure existante telle que les toits, les châteaux d'eau, etc.

Le processus de sélection, a permis à TELUS a de déterminer qu'il n'y a pas de possibilité de partager des structures existantes appropriées à moins de 1 km de l'emplacement proposé. La structure comparable la plus proche convenant au partage d'antennes est indiquée dans le tableau ci-dessous.

Au cours du processus de sélection de l'emplacement de cette installation proposée, TELUS a déterminé qu'il n'existait aucune possibilité de co-implantation appropriée dans un rayon de 1 km de l'emplacement proposé.

De plus, TELUS accueillera favorablement les futures occasions de partage de pylônes sur cette tour proposée, conformément aux lignes directrices d'ISED. Au moment de la présente notification, TELUS prévoit avoir de l'espace disponible pour les futurs promoteurs de partage à moins de 18 m sur la tour. TELUS répondra à une demande de partage en temps opportun et négociera de bonne foi pour faciliter le partage dans la mesure du possible en suivant les procédures de colocation standard.

Disposition du site



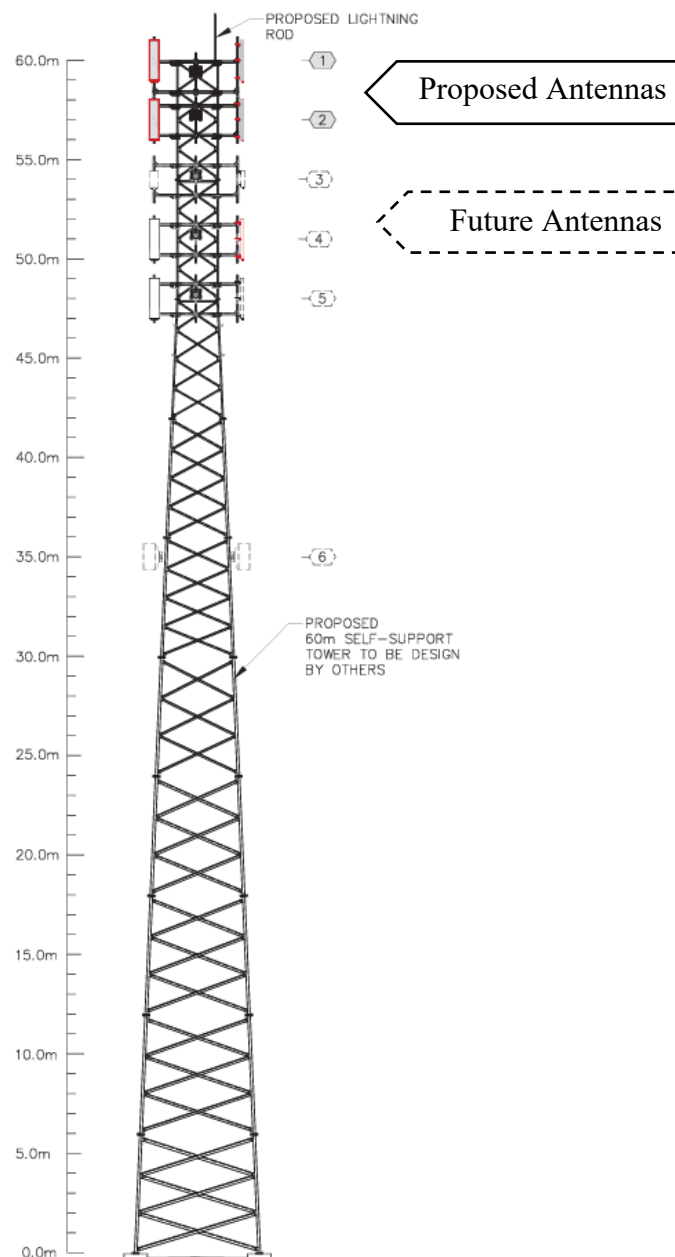
Accès au site

Pour la construction et l'entretien, l'accès se fera depuis la propriété existante depuis l'autoroute 31.

Informations sur le site

La conception est une tour autoportante de 60 m (62,5 m jusqu'au sommet du paratonnerre) située dans un lieu clôturé, comme indiqué sur le dessin ci-dessus. TELUS propose d'installer un abri pour l'équipement dans la partie clôturée des lieux. L'abri abritera les équipements nécessaires au fonctionnement de l'installation de télécommunications. L'abri sera équipé d'un système d'alarme 24 heures sur 24 pour assurer la protection contre le vandalisme et avertir en cas de problèmes environnementaux tels qu'une inondation ou un incendie. Douze (12) antennes initiales de type panneau mesurant environ 2,6 mx 0,5 m seront installées au sommet de la tour.

Profil typique d'une installation



Construction et entretien

La période de construction durera de quatre à six semaines et une fois terminée, outre les visites d'entretien de routine mensuels le site ne générera pas de circulation. LandSolutions Inc., au nom de TELUS, atteste que l'installation respectera les bonnes pratiques d'ingénierie.

Agréments aéronautiques

Toutes les approbations et exigences en matière d'éclairage nécessaires de Transports Canada et de NAV Canada seront obtenues par TELUS et fournies sur demande. Transports Canada n'exige pas d'éclairage de tour (en haut) en raison de la hauteur et de l'emplacement de l'installation proposée.

Normes d'hygiène du milieu / Lignes directrices du Code de sécurité 6

ISDEC exige que l'installation et la modification des systèmes d'antenne soient effectuées d'une manière conforme à la législation environnementale appropriée. Cela comprend la Loi sur l'évaluation d'impact (LEI), anciennement la Loi canadienne sur l'évaluation environnementale (LCEE) et les exigences locales en matière d'évaluation environnementale lorsque la LEI l'exige.

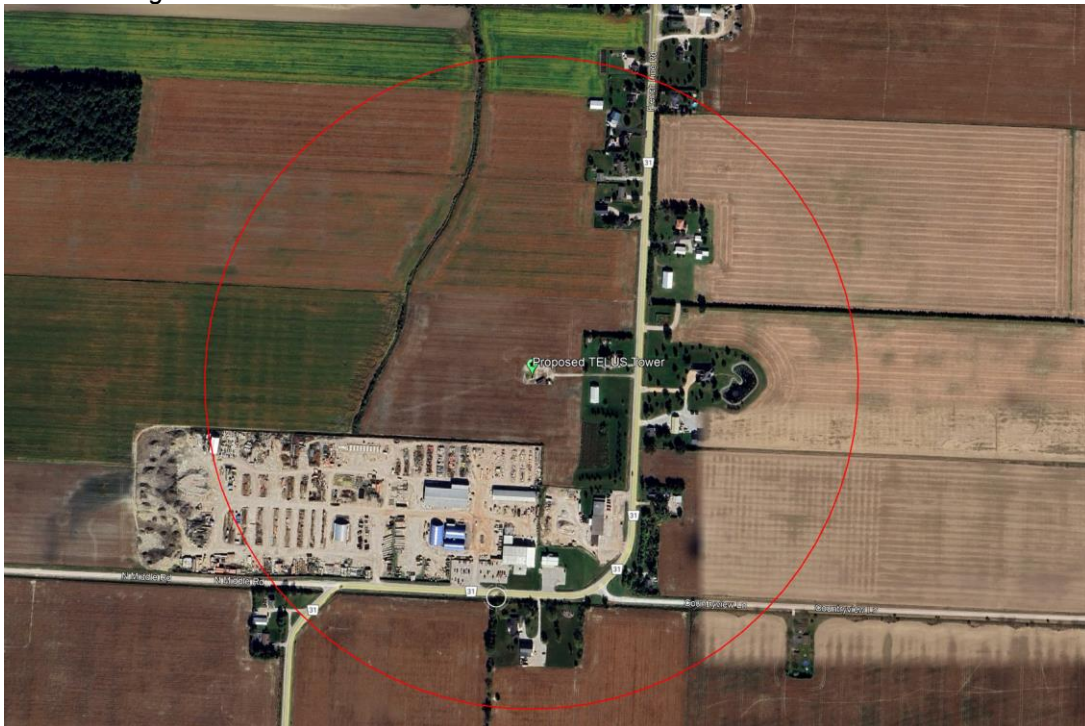
LandSolutions Inc., au nom de TELUS, atteste que le système d'antenne radio décrit dans cet avis n'est pas admissible en tant que projet désigné en vertu de l'AEI, anciennement l'ACEE, et est exclu de l'évaluation environnementale.

En tant que responsable de la gestion du spectre des radiocommunications au Canada, ISDEC exige que les installations de télécommunications se conforment aux directives établies par Santé Canada afin de protéger les personnes qui vivent ou travaillent à proximité de ces installations.

Ces directives de sécurité de Santé Canada sont décrites dans le document « Code de sécurité 6 » et sont parmi les plus strictes au monde. Toutes les installations de TELUS respectent ces directives.

Carte de la zone de notification dans un rayon de 500m autour du site de la tour

Rayon approximatif indiqué ci-dessous, rayon de notification déterminé par la politique de développement et/ou de réaménagement des tours de télécommunication/installations d'antennes de Lakeshores



Consultation publique

LandSolutions Inc., au nom de TELUS, suit le « Processus de consultation pour les installations de télécommunications sans fil » de la municipalité de Lakeshore, qui exige une notification des propriétaires fonciers dans un rayon de 500 m de l'installation proposée et une journée portes ouvertes. Veuillez soumettre vos commentaires écrits dans les 30 jours suivant la réception de ce dossier. Dès réception des commentaires du public, LandSolutions Inc., au nom de TELUS, répondra à tous les commentaires et remettra une soumission officielle à la Ville demandant du soutien pour cette proposition.

Une journée portes ouvertes aura lieu le 15 avril 2025, de 17h00 à 19h00 à l'adresse ci-dessous ;

**Atlas Tube Centre – Program Room 1
447 Renaud Line Rd
Lakeshore, ON N0R 1A0**

Les commentaires écrits reçus d'ici au 22 Avril 2025, au plus tard, seront inclus dans la trousse de demande officielle soumise à la Ville.

Veuillez communiquer avec notre bureau pour discuter de l'installation proposée avec des représentants de LandSolutions Inc. au comments@landsolutions.ca ou au 1-866-834-0008. Cette trousse d'information sur la proposition d'emplacement est conforme aux exigences des systèmes d'antennes de radiocommunication et de radiodiffusion d'ISDE.

Conclusion

Les communications sans fil contribuent à la qualité de la vie quotidienne. Le site proposé répondra à la demande d'un meilleur service aux abonnés actuels et futurs de la région.

Si vous avez des questions ou si vous avez besoin de plus amples renseignements sur l'installation proposée, n'hésitez pas à communiquer avec :

LandSolutions Inc. pour TELUS

Levi Hayworth
Municipal Affairs and Stakeholder Engagement Specialist
1420, 333 – 11 Avenue SW
Calgary, AB T2R 1L9
T. 403-930-4667 Ext. 2664
E. comments@landsolutions.ca

Municipality of Lakeshore

Jacob Dickie
Planner II
419 Notre Dame Street
Belle River, ON N8L 0P8
T: 519-728-2818
E: jdickie@lakeshore.ca

Innovation, Sciences et Développement Économique Canada

Bureau de district du sud de l'Ontario
4475 North Service Road, Suite 100
Burlington, ON L7L 4X7
T. 1-855-465-6307
F. 905-639-6551
E. ic.spectrumswodo-spectrebdsoo.ic@canada.ca



TELUS Communications Inc.
Public Notification
60m Self-Support Telecommunications Tower
March 13, 2025

Information sur l'industrie et la santé et la sécurité

<https://ised-isde.canada.ca/site/gestion-spectre-telecommunications/fr/securete-conformite/faits-sujet-pylones>

<https://ised-isde.canada.ca/site/gestion-spectre-telecommunications/fr>

<https://www.canada.ca/fr/sante-canada/services/securete-et-risque-pour-sante/radiation/exposition-professionelle-reglementation/code-securete-6-lignes-directrices-exposition-radiofrequences.html>

<https://www.canada.ca/fr/sante-canada/services/securete-et-risque-pour-sante/radiation/sources-rayonnements-quotidien.html>

<https://canadatelecoms.ca/fr/centre-de-connaissances/>

<https://www.telus.com/fr>

Feuille de commentaires – ON002918
À transmettre par télécopieur au (403) 290-0050 ou par courriel à
comments@landsolutions.ca
ou par la poste à TELUS a/s de LandSolutions Inc.
Bureau 1420, 333 – 11th Avenue SW, Calgary, Alberta T2R 1L9

Installation proposée de TELUS Télécommunications
2001, route de comté 31, Lakeshore (Ontario)

5. Êtes-vous un utilisateur de téléphone cellulaire ou d'Internet sans fil?

Oui Non

6. L'emplacement de l'installation proposée est-il acceptable?

Oui Non

Si non, pourquoi ? _____

7. Êtes-vous satisfait de la conception de l'installation proposée?

Oui Non

Commentaires: _____

8. Autres commentaires (veuillez joindre des pages si vous avez besoin de plus d'espace) :

Ces informations ne seront pas utilisées à des fins de marketing ; toutefois, vos commentaires seront transmis à l'autorité compétente en matière d'utilisation du sol. Merci d'écrire lisiblement. Merci.

Nom: _____

Adresse: _____

Code Postal: _____

Téléphone: _____

E-mail: _____